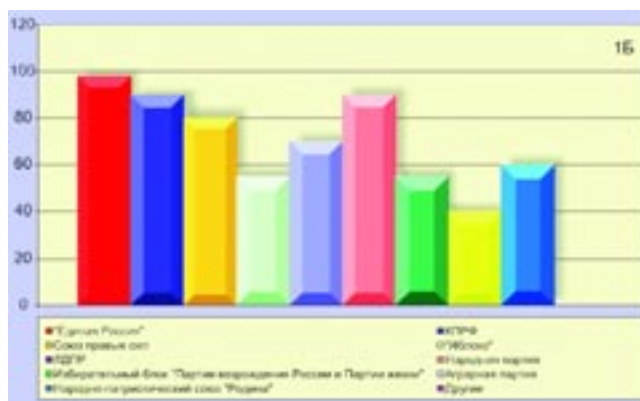
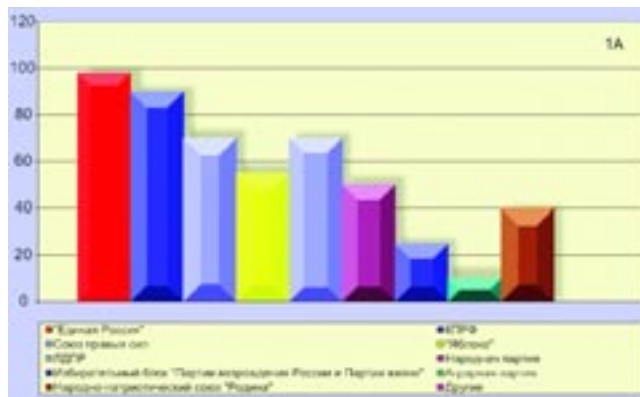


# ГРАЖДАНСКОЕ ОБЩЕСТВО И ВЫБОРЫ

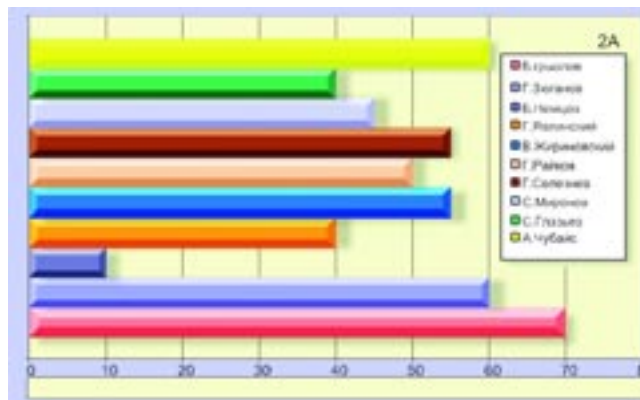
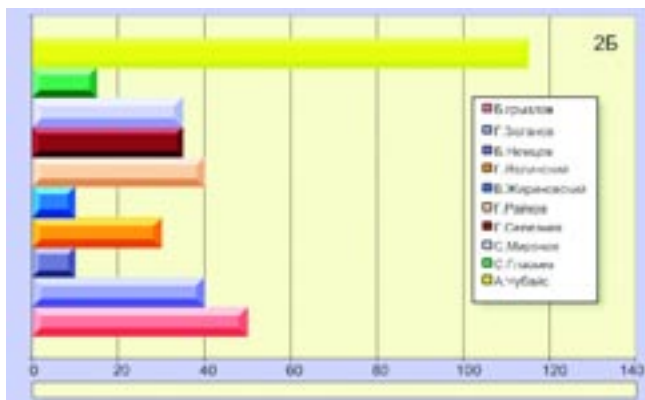
Общественно-политический журнал «Признание» публикует очередные результаты традиционного предвыборного социологического опроса, респондентами которого выступили члены Независимой организации «Гражданское общество», Национального фонда «Общественное признание», Национального гражданского комитета по взаимодействию с правоохранительными, законодательными и судебными органами, включая более 50 их региональных отделений, а также Кавалеры Золотого Почетного знака «Общественное признание» (путем заполнения предложенных анкет опрошено 950 человек.

## 1. Какие партии на предстоящих выборах в Государственную Думу РФ, по Вашему мнению, смогут пройти в Госдуму (1а)? Сформировать в ней фракции, создать или возглавить депутатскую группу (1б)?

Как показывают результаты опроса, который провел по заказу Независимой организации «Гражданское общество» Центр политической конъюнктуры России, свыше 50% респондентов приписывают наиболее предпочтительные шансы на прохождение в Думу всего лишь 5 партиям, составляющим костяк нынешней нижней палаты. В сравнении с предыдущим опросом, серьезно подтянулась к группе лидеров НПРФ. Блоки «Родина» и ПВР-РПЖ также стали выглядеть лучше в глазах опрошенных, и только АПР практически не повысила своего результата. Еще одно любопытное заключение: за пределами приведенного списка партий опрошенные не видят ни одного кандидата на попадание в Думу (хотя к выборам допущено 23 избирательных объединения). При этом респонденты полагают, что, если уж та или иная партия попадет в Думу, она обязательно постарается обзавестись своей фракцией или депутатской группой.



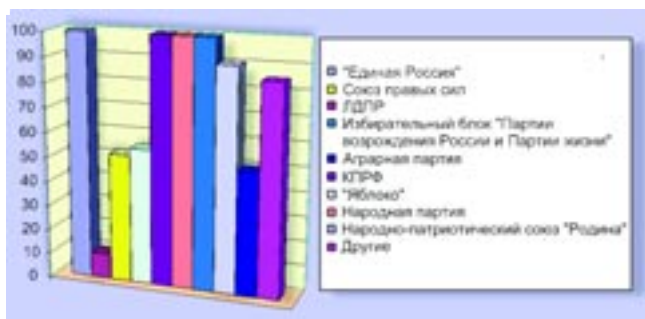
## 2. Кто из лидеров партий и избирательных блоков является на сегодня наиболее влиятельным политиком (2а)? Пользуется Вашим доверием (2б)?



Даже тройка лидеров претерпела со времени предыдущего опроса существенное изменение. Если Грызлов и Зюганов по-прежнему считаются самыми влиятельными политиками (при более высокой роли первого в российской политике), то Явлинский, с точки зрения респондентов, стремительно теряет былое влияние. Особенно симптоматично, что это относится также и к Немцову, показавшему самый низкий результат. На третьем месте его сменил Чубайс, ранее даже не фигурировавший в нашем рейтинге — этот результат можно считать одним из самых важных. Похоже, что правые «теоретики» постепенно сходят со сцены, зато на

первый план выходит фигура неумолимого практика правового дела, накопившего солидный политический капитал. Определенно подросли акции центристов «второго плана» — Селезнева, Райкова и Миронова. Жириновский верен себе, а потому его рейтинг стабилен. Многого ожидали от Глазьева, но пока его влиятельность оценивается не высоко — на уровне Явлинского — хотя она и выросла. Показатель доверия политикам неизменно ниже показателя их влиятельности, а это значит, что оценка той или иной фигуры как влиятельной еще не означает твердого намерения голосовать за нее.

## 3. Какие из партий, на Ваш взгляд, поддерживают президента Путина и его курс?



Со времени предыдущего опроса гораздо большее число партий стало восприниматься как присягнувшие на верность президенту. Видимо, со 100-процентной поддержкой курса Путина связан уже отмеченный рост предвыборных котировок «малых центристов» ПВР-РПЖ и НПРФ. Характерно, что показатель «другие» тоже вырос — это означает, что поддержка президентского курса рассматривается как рамочная тенденция парламентской кампании. Поддержку путинской политики больше половины или хотя бы половина опрошенных приписывает всем партиям за единственным исключением КПРФ. Но даже ее расхождение с Путиным, по мнению респондентов, стали чуть ме-

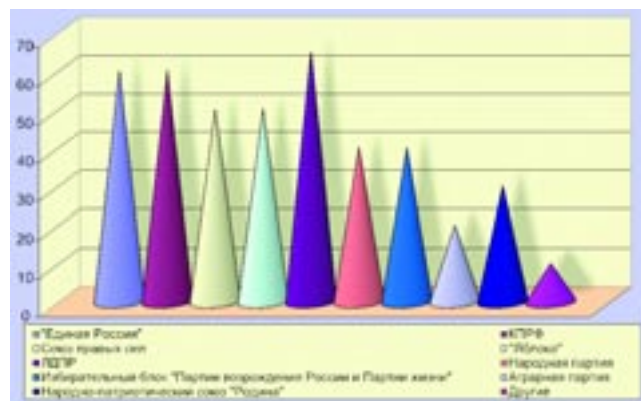


нее глубокими или, во всяком случае, менее явными. При этом респонденты не ощущают противоречия между декларированной «левизной» и близостью политике президента, о чем свидетельствует очень высокий результат блока «Родина». Наконец, оценка прочности оппозицион-

ного потенциала КПРФ видна из сравнения рейтинга влияния Зюганова – и степени критичности компартии по отношению к президенту страны: Зюганов считается вторым по влиянию партийным лидером, несмотря на несогласие с курсом Владимира Путина.

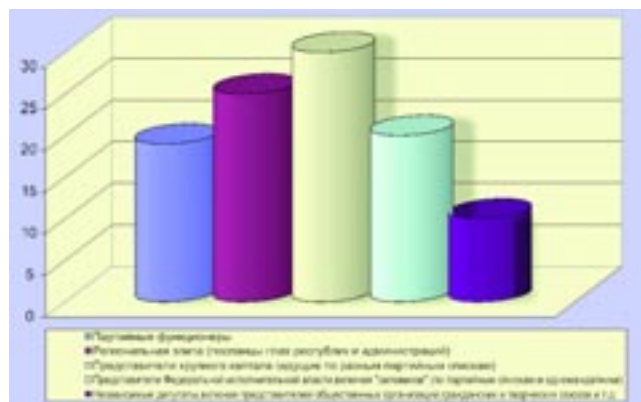
#### 4. Какие из политических партий наиболее успешно и эффективно проводят свою предвыборную кампанию?

Что «Единая Россия» и КПРФ будут оценены достаточно высоко, не вызывая сомнений, поскольку они являются лидерами предвыборной гонки. Но первым и четвертым результатами ЛДПР и СПС целиком обязаны Жириновскому и Чубайсу. Успех последнего, как мы видели, быстро набравшего популярность, особенно впечатляющ на фоне низкого рейтинга формального лидера правых Немцова. Не удивляет, что лишь менее половины избирателей находят кампанию «малых центристов» впечатляющей – она действительно пока выглядит блекло. Однако эффект кампании блока «Родина» мог бы быть выше, если учесть, какое количество эфирного времени выделяется на освещение деятельности первых лиц объединения. Аграрники действуют еще менее эффективно, что подчеркивают все наши рейтинги, так что их решение идти отдельно от бывших союзников коммунистов едва ли можно назвать удачным в плане повышения шансов на прохождение в Думу. Неожиданно высок (для категории «другие») процент респондентов, позитивно отзывавшихся о кампаниях партий, даже не попавших в список – это значит, что их усилили, по меньшей мере, замечены частью избирателей.



#### 5. Каков может быть состав новой Думы в процентном отношении, включая депутатов, прошедших по партийным спискам и одномандатным округам?

Внутренне выглядит предполагаемая доля крупного капитала в будущей Думе. Несмотря на попытки власти выдать из федеральной политики бизнес, его потенциал считается самым высоким среди сил, конкурирующих в борьбе за проведение своих представителей в Думу. Впечатляет и то обстоятельство, что респонденты считают региональные власти способными влиять на состав нижней палаты сильнее, чем федеральный Центр в лице исполнительной ветви. Таким образом, опрос показывает, что респонденты не вполне уверены в действенности выстраиваемой вертикали власти. На их взгляд, Россия остается федерацией со значительной самостоятельностью регионов. Наконец, партийные боссы образуют сегмент, меньше которого только сектор независимых депутатов. Это говорит об относительной слабости института гражданского общества в России и об инструментальном характере партий в руках интересов, внешних для их структур.



#### 6. Кто может претендовать на пост Председателя новой Государственной Думы РФ?

Опрошенные отдадут весомый приоритет лидеру партии-победительницы. По-видимому, это связано с уверенностью в более высоких шансах «Единой России» победить на выборах в Думу – разговоры о возможности занятия Борисом Грызловым спикерского поста ходят не первый месяц. Этот сценарий представляется респондентам наиболее вероятным. Меньшая часть опрошенных допускает, что лидеру партии-победительницы придется поступиться своими амбициями ради достижения договоренности с соперниками. Вероятно, эта позиция отражает примерный паритет рейтингов «Единой России» и КПРФ – равенство сил может результатиться в итоговом компромиссе, который, однако, вполне устроит пропрезидентскую партию.



#### 7. Какой, на Ваш взгляд, будет явка избирателей на этих выборах, и каким будет процент протестного голосования?

Несмотря на развернутую широкую кампанию за голосование «против всех», респонденты полагают, что граждане проявят высокую сознательность и в большинстве своем придут на выборы. Цифра явки в 70% значительно превосходит, к примеру, результат питерских губернаторских выборов, который многие наблюдатели считали показательным для будущего парламентского голосования. А уровень протестного голосования предсказан низкий, иначе говоря, респонденты убеждены, что избиратели сумеют в ходе предвыборной кампании определиться со своими симпатиями и высказаться за конкретную политическую силу. Это вновь говорит о высоком потенциале гражданской сознательности россиян и сохраняющемся доверии к партийной системе России, с точки зрения опрошенных.

